

Bactériose des Fruits à coque *Bouillie Bordelaise*

Sulfate de Cuivre 200g/kg - Non Colorée - Ne Tache Pas

Noyers, Noisetiers, Amandiers, Châtaigniers ...



La bactériose des fruits à coque est une maladie bactérienne causée principalement par la bactérie **Xanthomonas arboricola**.

Elle affecte en particulier les noyers, les noisetiers, les châtaigniers et les amandiers.

La maladie se manifeste par l'apparition de petites taches foncées, d'aspect humide, sur les feuilles, les rameaux et les jeunes fruits. Au fur et à mesure que l'infection progresse, ces lésions s'élargissent, deviennent brunes à noires, puis entraînent la chute prématurée des feuilles et des fruits. Les fruits infectés présentent souvent des déformations importantes ou des taches noirâtres qui dégradent fortement leur qualité commerciale.

La bactérie responsable passe l'hiver sous forme latente dans les bourgeons infectés, les cicatrices foliaires et les rameaux contaminés restés sur l'arbre ou tombés au sol. Au printemps, dès que les températures dépassent les **10 °C** et que les conditions sont humides (pluies fréquentes, rosée persistante), la bactérie se réactive rapidement et contamine les jeunes pousses, feuilles et fruits en croissance.

La maladie se propage rapidement au printemps et en début d'été. Les périodes prolongées d'humidité favorisent les infections secondaires, très dommageables pour les récoltes.

SOLU.FR
TOUTPOURLESNUISIBLES.COM
PENNTYBIO.COM

Traiter juste. protéger mieux

K3D SARL - 04 74 05 25 56

31 allée de la Poste, 42470 Saint Symphorien de Lay

Siret : 499 312 023 | N° agrément : RH02399

info@solu.fr

Comment traiter la Bactériose des Fruits à coque avec Solu'Bordelaise

Solu'Bordelaise est un fongicide minéral à base de sulfate de cuivre (200 g/kg de cuivre métal) qui agit par contact. Elle forme une barrière protectrice sur les parties aériennes des arbres à fruits à coque (noyers, noisetiers, amandiers, châtaigniers), empêchant le développement et la pénétration des bactéries responsables de la bactériose (**Xanthomonas arboricola**).

Cycle biologique de la bactérie

- **Hiver** : La bactérie hiverne principalement dans les bourgeons infectés, les lésions des rameaux ou sur les cicatrices foliaires restées sur l'arbre. Elle reste latente jusqu'au retour de conditions climatiques favorables.
- **Début du printemps** : Dès que les températures dépassent **10°C** et que les périodes humides se prolongent (pluies fréquentes, rosée persistante), les bactéries se réactivent rapidement et contaminent les jeunes pousses, feuilles et fruits dès le débourrement.
- **C'est la période optimale pour débiter un traitement préventif avec la bouillie bordelaise.**
- **Printemps à début d'été** : Si les conditions humides persistent, des infections secondaires régulières se manifestent, affectant feuilles, rameaux et fruits en croissance. Des traitements complémentaires, espacés selon les conditions climatiques, sont recommandés pour maintenir une protection efficace.
- **Été** : Lorsque les températures augmentent fortement, les traitements au cuivre deviennent déconseillés en raison du risque de phytotoxicité (brûlures) sur le feuillage et les fruits.
- **Automne** : Aucun traitement n'est nécessaire à cette période, mais il est indispensable de ramasser et détruire systématiquement les feuilles et fruits infectés tombés au sol, afin de réduire fortement le risque d'infection au printemps suivant.

Modes de propagation

La bactériose des fruits à coque se propage principalement par :

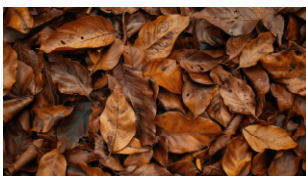
- **La pluie, la rosée et le vent**, transportant facilement les bactéries d'un arbre à l'autre.
- **Contact direct** entre tissus végétaux sains et infectés (feuilles, rameaux, fruits).
- **Matériel de jardinage contaminé** (outils, gants, vêtements).

Conseils pratiques complémentaires

- Désinfectez systématiquement vos outils de taille après utilisation sur des arbres malades ou suspects.
- Éliminez soigneusement les feuilles et fruits infectés tombés au sol à l'automne afin de réduire durablement la pression bactérienne.
- Adoptez une taille régulière permettant une bonne aération des arbres, limitant ainsi les conditions humides propices à l'infection.

Respectez strictement le calendrier des traitements préventifs avec Solu'Bordelaise afin d'assurer une protection optimale et efficace contre la bactériose.

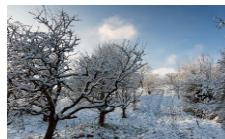
Automne : Élimination des feuilles mortes



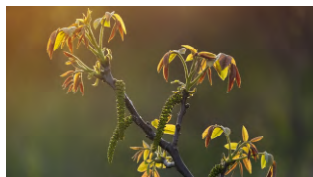
**Été : Symptômes visibles ? Pas de traitement !
Risque de phytotoxicité avec le cuivre !**



**Hiver : Pas de traitement !
Repos de la Bactérie**



**Printemps : Traitement préventif dès le débourrement
(Février à Mai selon régions) + répétition si météo humide**



Méthode de traitement

Période d'application

Traitements préventifs principaux :

- **1er traitement** : Dès le débourrement des bourgeons (février à avril selon régions).
- **2ème traitement** : Avant floraison (mars-avril selon climat local).
- **3ème traitement** : Juste après la floraison, si conditions humides prolongées.

Traitements complémentaires (si nécessaires) :

- **4ème et 5ème traitements** : En cas de pluies fréquentes en mai ou début juin, pour maintenir une barrière protectrice efficace.

Ces périodes de traitement, correctement suivies, assurent une protection optimale tout en respectant la limite maximale de 5 applications par an.

Pourquoi ne pas traiter en été ?

- **Risque de phytotoxicité** : Les fortes températures estivales combinées au cuivre peuvent provoquer des brûlures sur les feuilles et fruits.
- **Faible efficacité** : À cette période, la bactériose est déjà installée ; un traitement préventif devient inutile.
- **Propagation ralentie** : Durant l'été, la progression active de la bactérie est fortement réduite par temps sec.

Préparation de la bouillie

1. Remplir le pulvérisateur à moitié avec de l'eau claire.
2. Ajouter la quantité nécessaire de **Solu'Bordelaise** (voir dosage ci-dessous).
3. Compléter avec de l'eau jusqu'au volume total souhaité.
4. Agiter vigoureusement avant et pendant l'application pour garantir une parfaite homogénéité du mélange.

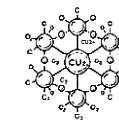
Application

- Pulvériser uniformément sur les jeunes pousses, rameaux, feuillage naissant et fruits en formation.
- Appliquer par temps calme, sans vent, idéalement tôt le matin ou en fin de journée, en dehors des périodes de gel.
- Éviter absolument tout traitement durant la floraison pour préserver les pollinisateurs.

Dosage recommandé

- **Bactériose fruits à coque : 12,5 g/L d'eau**
- **Correspondance pratique : 1 dosette de 25 ml (10 g) pour 0,8 litre d'eau.**

Exemple concret : 6 dosettes (60 g) pour préparer environ 5 litres de bouillie.



**Sulfate de Cuivre 200g/kg
Non Colorée - Ne Tache Pas**

Pourquoi de la Bouillie Bordelaise Non-Colorée ?

- **Sans colorant ajouté** → Ne laisse pas de traces bleues visibles après application.
- **Même efficacité fongicide** que la version colorée, car la concentration en cuivre est identique.
- **Pas de risque de taches** sur surfaces sensibles (terrasses, murs, mobilier de jardin).

	Référence	Total	Litres de préparation	Arbres traités	Période d'application	Mode d'application
Bactériose des fruits à coque	1 x 500 g	500 g	40 L	4 à 8 arbres	de Mars à Juillet (5 applications maximum)	À utiliser avec un pulvérisateur ou un atomiseur
	1 x 1 kg	1 kg	80 L	8 à 16 arbres		
	3 x 1 kg	3 kg	240 L	24 à 48 arbres		
	5 x 1 kg	5 kg	400 L	40 à 80 arbres		

Précaution d'emploi

- Lire attentivement l'étiquette avant utilisation.
- Porter des gants et un masque de protection.
- Ne pas rejeter le produit dans l'environnement.

Conserver hors de portée des enfants et des animaux.